

Chapitre VII. Comment lutter contre le chômage ?

Objectifs d'apprentissage

- Savoir définir le chômage et le sous-emploi et connaître les indicateurs de taux de chômage et de taux d'emploi.
- Comprendre que les problèmes d'appariements (frictions, inadéquations spatiales et de qualifications) et les asymétries d'information (salaire d'efficience) sont des sources de chômage structurel.
- Comprendre les effets (positifs ou négatifs) des institutions sur le chômage structurel (notamment salaire minimum et règles de protection de l'emploi).
- Comprendre les effets des fluctuations de l'activité économique sur le chômage conjoncturel.
- Connaître les principales politiques mises en œuvre pour lutter contre le chômage : politiques macroéconomiques de soutien de la demande globale, politiques d'allègement du coût du travail, politiques de formation et politiques de flexibilisation pour lutter contre les rigidités du marché du travail.

I. Lutter contre le chômage **suppose : d'en cerner les contours...**

A. Des frontières pas toujours évidentes ... (Dossier 1)

1. Comment distinguer chômage et emploi ?

2. ... la question des précaires : différencier chômage et sous-emploi.

B. ... d'où mesurer le chômage devient une nécessité. (Dossier 2)

1. Quelles évolutions marquantes de l'emploi, du chômage (taux associés) ? ...

2. ... et des formes particulières d'emploi ?

Bilan : D'abord supposé « naturel », le chômage a pris un caractère souvent durable notamment suite à une croissance plus lente mais aussi, pour certains économistes, du fait d'éléments dits structurels.

II. ... et d'en rechercher les « bonnes » ou multiples causes possibles ...

A. Tandis que le ralentissement de l'activité éclaire la montée du chômage... (Dossier 3)

1. Quelle est la nature statistique de la relation PIB / chômage ?

2. ... (et) comment expliquer les liens de causalité ?

B. ... son caractère durable incite les économistes à renouveler la recherche d'explications... (Dossier 4)

1. Des pistes explicatives du côté des frictions sur le marché du travail ? les inadéquations spatiales et de qualifications entre l'offre et la demande de travail...

2. ... et/ou des asymétries d'information ? L'ex. du salaire d'efficience.

C. ... ou à maintenir des explications déjà anciennes : le poids des institutions en débat (Dossier 5)

1. Sur le prix : quels sont les effets du salaire minimum sur le chômage ?

2. ... Sur les quantités : quels sont les effets des règles de la protection de l'emploi sur le chômage ? (1)

Bilan : Chômage conjoncturel versus chômage structurel
Travail = construction / illustration d'une définition

III. ... afin de mettre en œuvre les politiques économiques adéquates pour combattre le chômage efficacement (2)

A. Soutenir les « créateurs » d'emplois... (Dossier 6)

1. Pourquoi la baisse du coût du travail peut-elle être jugée efficace ? (Théorie... et pratiques) ...

2. ... et pourquoi favoriser différentes formes de flexibilité pour les employeurs ?

B. ... et/ou consolider les qualifications des actifs (in)occupés... (Dossier 7)

1. Les politiques de formation : nature...

2. ... en adéquation avec la translation vers le haut des attentes des unités de production en matière de qualification ?

C. ... sans négliger le soutien de la demande globale. (Dossier 8)

1. Pourquoi une approche en termes de circuit ? Soutenir la consommation et / ou l'investissement (FBCF)...

2. ... des contributions à la croissance... et à l'emploi ?

Bilan : politique de demande vs politique d'offre.
Travail = construction / illustration des définitions

Emission France culture : (1) <https://www.franceculture.fr/emissions/du-grain-a-moudre/assurance-chomage-du-travail-a-tout-prix>

(2) <https://www.franceculture.fr/emissions/entendez-vous-leco/bac-ses-2019-34-les-politiques-de-lemploi>

Dossier n°1 → Mesurer le chômage : Comment cerner les contours de l'emploi et du chômage ?

Objectif : inclure les notions ci-dessous dans un texte structuré (introduction, développement transition) en vous appuyant sur les objets et questionnements et sur le plan

Notions :

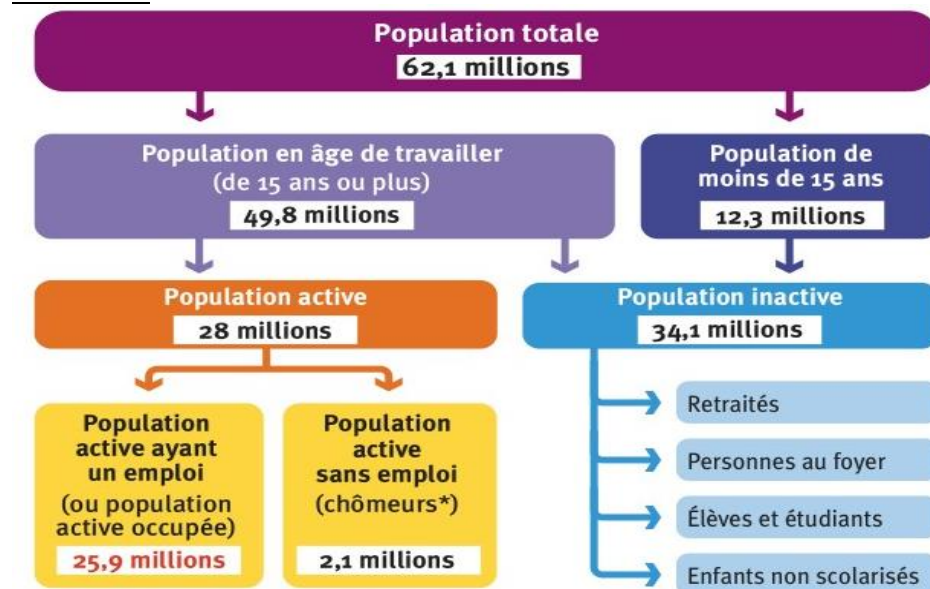
Offre et demande de travail, Emploi, actif (occupé/inoccupé), salarié, CDD, CDI, indépendant, sous-emploi*, chômage*, inactifs, BIT, INSEE, formes particulières d'emploi*

**

Questions-guides

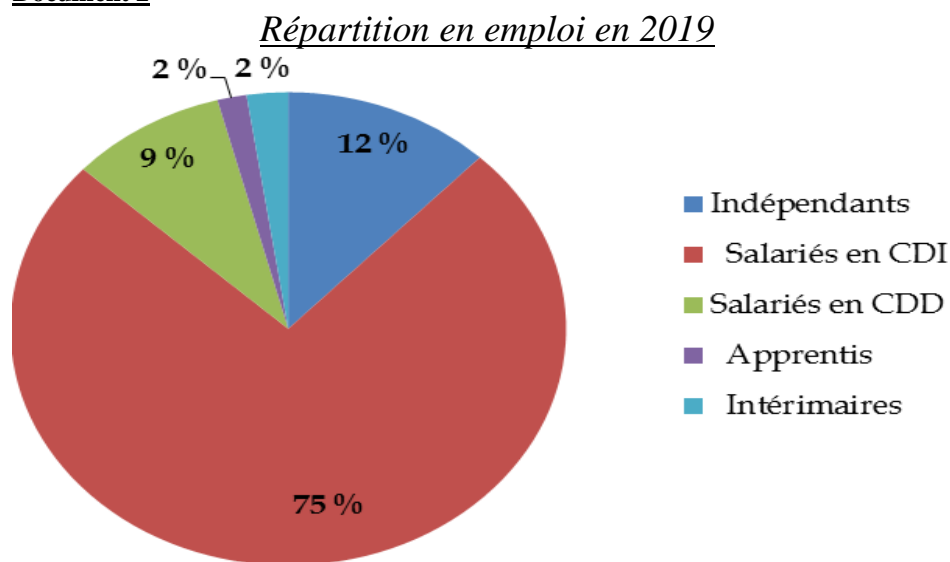
Montrez les implications en termes de sous-emploi de l'absence de définitions simples de l'emploi et du chômage.

Document 1



* au sens du Bureau international du travail

Document 2



Source : Rapport du Sénat, 2019

Document 3

Baissera ? Baissera pas ?

Tous les mois les projecteurs sont braqués sur la courbe du chômage. Et c'est le nombre de chômeurs inscrits à Pôle emploi en **catégorie A** qui retient toute l'attention, c'est-à-dire ceux qui n'ont pas du tout travaillé dans le mois précédent. En octobre dernier, la ministre du Travail Myriam El Khomri avait le sourire : le nombre de demandeurs d'emploi de catégorie A avait diminué de 35 000 entre juillet et septembre (- 1,7% sur un an). Au total, ils n'étaient plus « que » 3,5 millions en France métropolitaine. Mais il n'y a pas qu'eux. Dans les chiffres mensuels du chômage, il faut aussi compter avec les **catégories B** (ceux qui ont travaillé moins de 78 heures) et **C** (plus de 78 heures). Sans oublier les **D** soit les demandeurs d'emploi en formation et, enfin, les **E**, ceux en emplois aidés.

Malgré les soubresauts mensuels des chiffres [...] le chômage s'est donc stabilisé et a même légèrement baissé. Une tendance confirmée par les résultats de l'enquête emploi trimestrielle de l'Insee, l'autre mesure du chômage, l'officielle, celle qui respecte la définition du Bureau international du travail (BIT). Malgré une légère hausse de 0,1% au troisième trimestre 2016, le taux de chômage est passé, sur un an, de 10,5 % à 10 %. [...]

N° 363 décembre 2016 / Alternatives Economiques.

I. **Lutter** contre le chômage suppose : d'en cerner les contours...

A. Des frontières pas toujours évidentes ... (Dossier 1)

1. Comment distinguer chômage et emploi ?

a. Des frontières économiques floues...

Définitions comparées de l'emploi...	...et du chômage.
--------------------------------------	-------------------

b. ... **conditionnent** des frontières institutionnelles complexes : Qui mesure ? Qu'est-ce qui est mesuré ?

2. ... la question des précaires : différencier chômage et sous-emploi.

a. Qu'est-ce que le sous-emploi ? (Pourquoi une proximité économique-institutionnelle avec le chômage ?)

b. ... et le lien avec « formes particulières d'emplois »* : la précarité (* Définition de ces formes + implication sur les contrats, les revenus « précaires »)

→ B. ... d'où mesurer le chômage devient une nécessité.
(Dossier 2)

Document 4

Une augmentation de la précarité peut être le signe d'une reprise économique : les employeurs commencent à embaucher avec des contrats courts. Inversement, **en période de crise** on ne renouvelle pas les **CDD**. Ce raisonnement ne marche pas au long cours car les périodes de croissance ont été trop courtes : les phases de baisse de la précarité (1989-1991 et 2000-2002) ne compensent pas, loin s'en faut, celles de hausse.

L'emploi n'est pas précarisé dans son ensemble, mais la précarité gagne progressivement du terrain et s'installe. Les premières victimes de cette situation sont **les salariés peu diplômés et les jeunes**. Chez les moins de 25 ans, le taux de précarité est passé de 17 % en 1982 à 47 % dès 1999. Depuis bientôt dix ans, il est reparti à la hausse, progressant de 47 % en 2009 à 54 % en 2017. L'emploi précaire augmente chez les hommes comme chez **les femmes**. Si ces dernières restent plus souvent concernées (14,4 % contre 12,8 %), l'écart se resserre (1,6 point contre 3,1 points en 2009).

Cette nouvelle poussée de l'emploi précaire constitue un signe inquiétant. Elle peut résulter de **positions d'attentes des entreprises** dans une période de **reprise de l'activité** : faute de visibilité, on prend des **contrats courts**. Elle peut aussi bien être le signe d'une nouvelle marche de l'escalier de la précarité. Le chiffre moyen de 13,6 % masque la situation des jeunes et des catégories populaires, bien plus lourdement frappés : un tiers des ouvriers non qualifiés occupent des emplois précaires.

<http://www.observationsociete.fr/travail/statuts/evolution-precarite.html>

Q.1. En quoi ce texte recouvre-t-il explicitement et implicitement les notions de **sous-emploi** et de **formes particulières d'emplois** ?

Q.2. En quoi cette précarité croissante amplifie-t-elle économiquement un **flou dynamique** entre emploi et chômage ?

Emploi, file d'attente, chômage* : une logique stock*/ flux*

Définir les mots signalés par une *

Flux d'entrée

Il est lié
à l'évolution
démographique ;
aux comportements
sociaux (place des
femmes ; divorces ;
études ...)
aux politiques des
gouvernements
(immigration ;
préretraites...);

« Marché du travail »



Contrat de travail* et ses différentes
formes
ou
Création d'entreprise / profession
libérale

les actifs occupés*
(Stock)

Flux de sortie :

licenciements ; démissions ; fin
de contrat ; fin d'activité...

Réflexion 1 :

Comment une
accélération de
la croissance
peut-elle jouer
sur les différents
flux ? Sur les
stocks ?

Flux
vers...

**Fin
d'activité :**
préretraite ;
retraite ;
inactivité...

Les
inactifs*
(Stock)

Les actifs inoccupés* (Stock)

Ce stock est alimenté par ceux n'ayant jamais
travaillé ou ceux qui sont sortis momentanément
du marché du travail :

- retour dans la « file d'attente » (flux d'entrée)
- durée du chômage variable selon les individus
- fin d'activité parfois envisagée

Accès ou retour à
l'emploi ?

Caractères des

individus : âge ;
sexe ; qualifications ;
lieu de vie....

Employabilité*



