

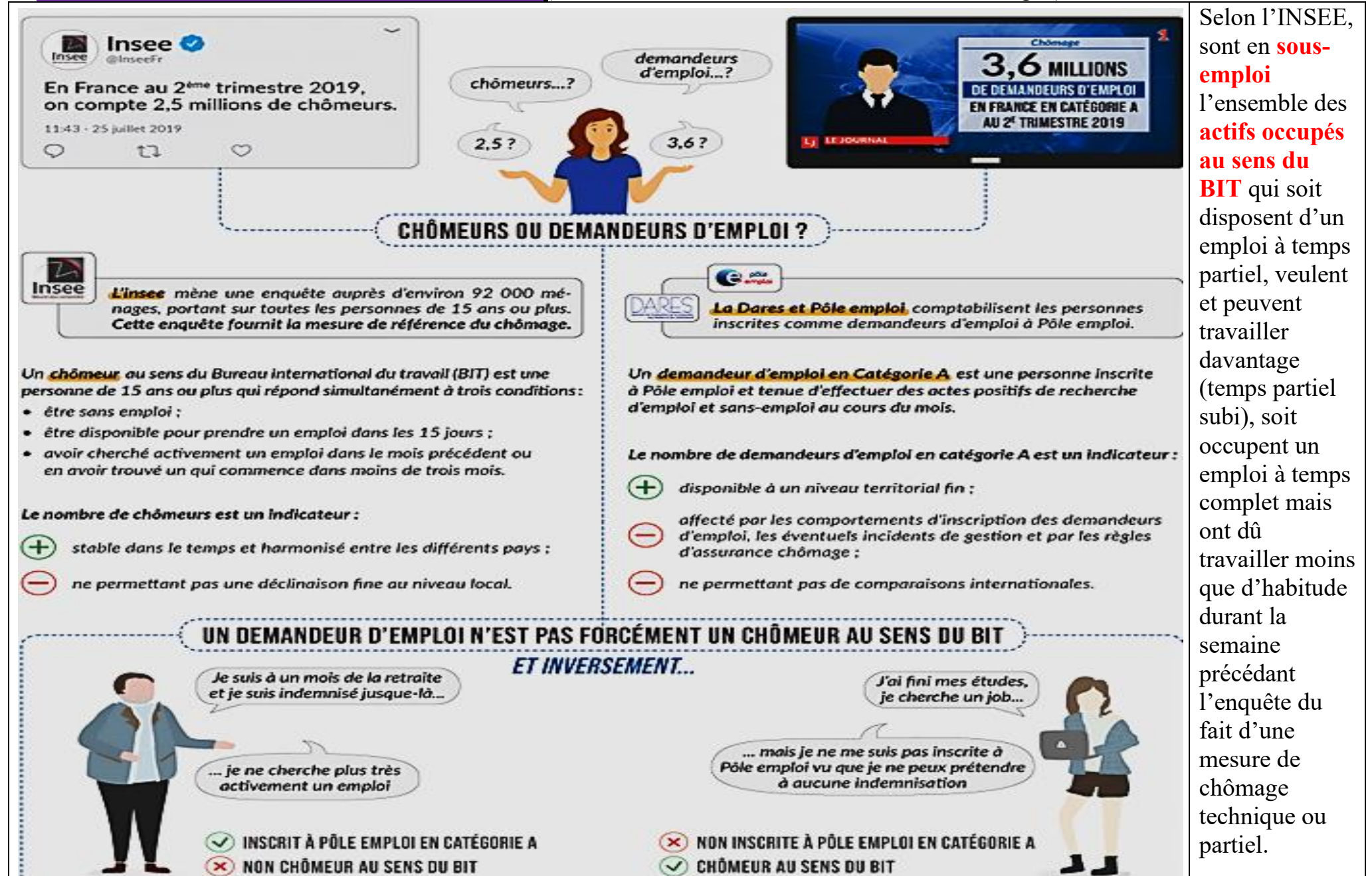
Chapitre 9. Comment lutter contre le chômage ?

Objectifs d'apprentissage

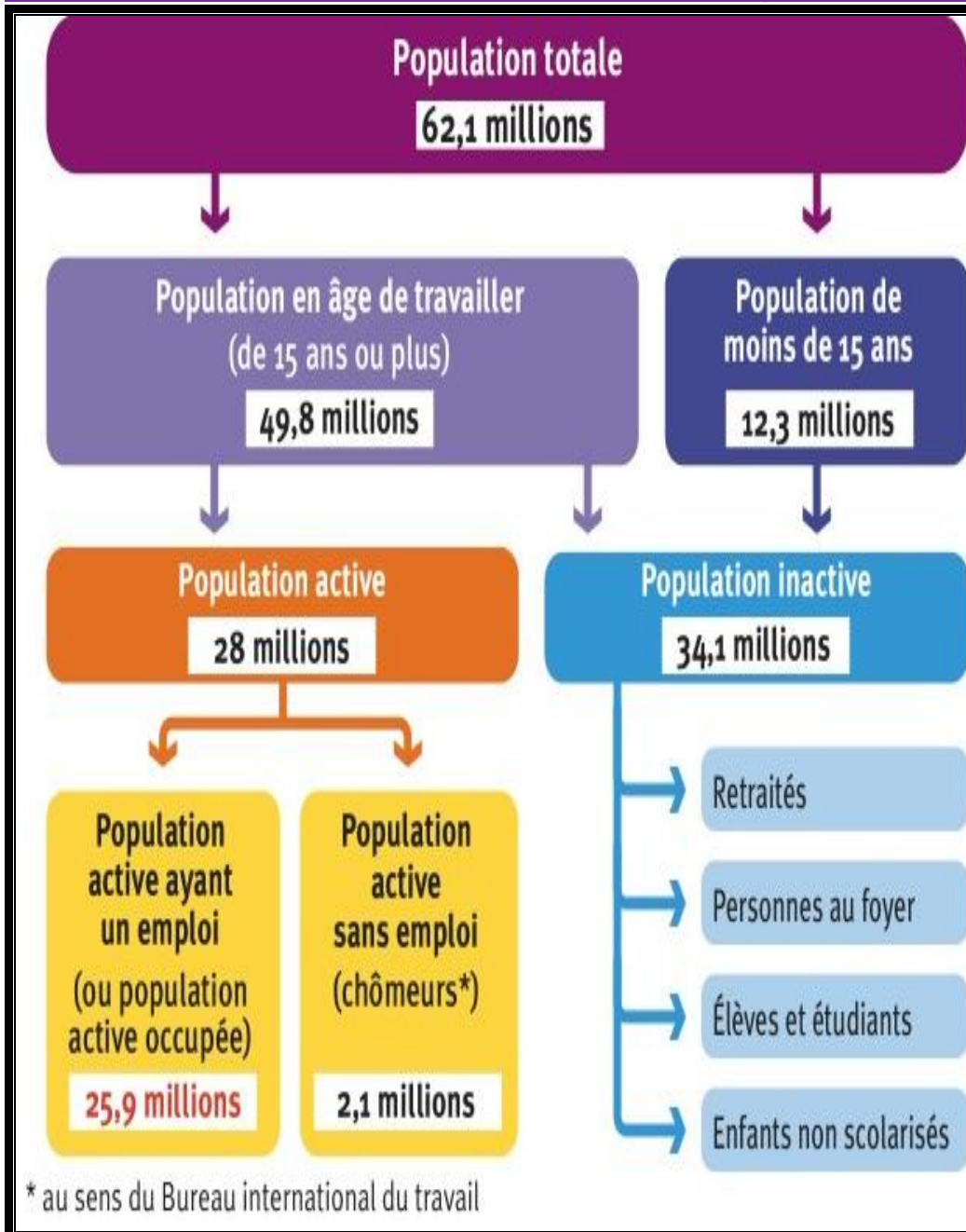
- 1 Savoir définir le chômage et le sous-emploi et connaître les indicateurs de taux de chômage et de taux d'emploi. (Dossier 1)**
- 2 Comprendre que les problèmes d'appariements (frictions, inadéquations spatiales et de qualifications) et les asymétries d'information (salaire d'efficience) sont des sources de chômage structurel.
- 3 Comprendre les effets (positifs ou négatifs) des institutions sur le chômage structurel (notamment salaire minimum et règles de protection de l'emploi).
- 4 Comprendre les effets des fluctuations de l'activité économique sur le chômage conjoncturel.
- 5 Connaître les principales politiques mises en œuvre pour lutter contre le chômage : politiques macroéconomiques de soutien de la demande globale, politiques d'allègement du coût du travail, politiques de formation et politiques de flexibilisation pour lutter contre les rigidités du marché du travail.

Introduction : <https://www.youtube.com/watch?v=0AJLLsL2mZg>

→ A. Savoir définir le chômage et le sous-emploi... (→ Dessine-moi l'éco : Comment mesure-t-on le chômage ?)



B. ... et connaître les indicateurs de taux de chômage et de taux d'emploi.



Définitions du chômage :

Le taux d'activité se calcule comme le rapport entre la population active et la population totale en âge de travailler.

Le taux de chômage se calcule comme le rapport entre la population active au chômage et la population active.

Le taux d'emploi se calcule comme le rapport entre la population active occupée et la population totale en âge de travailler

→ A partir des définitions et des données du document, calculez les trois indicateurs.

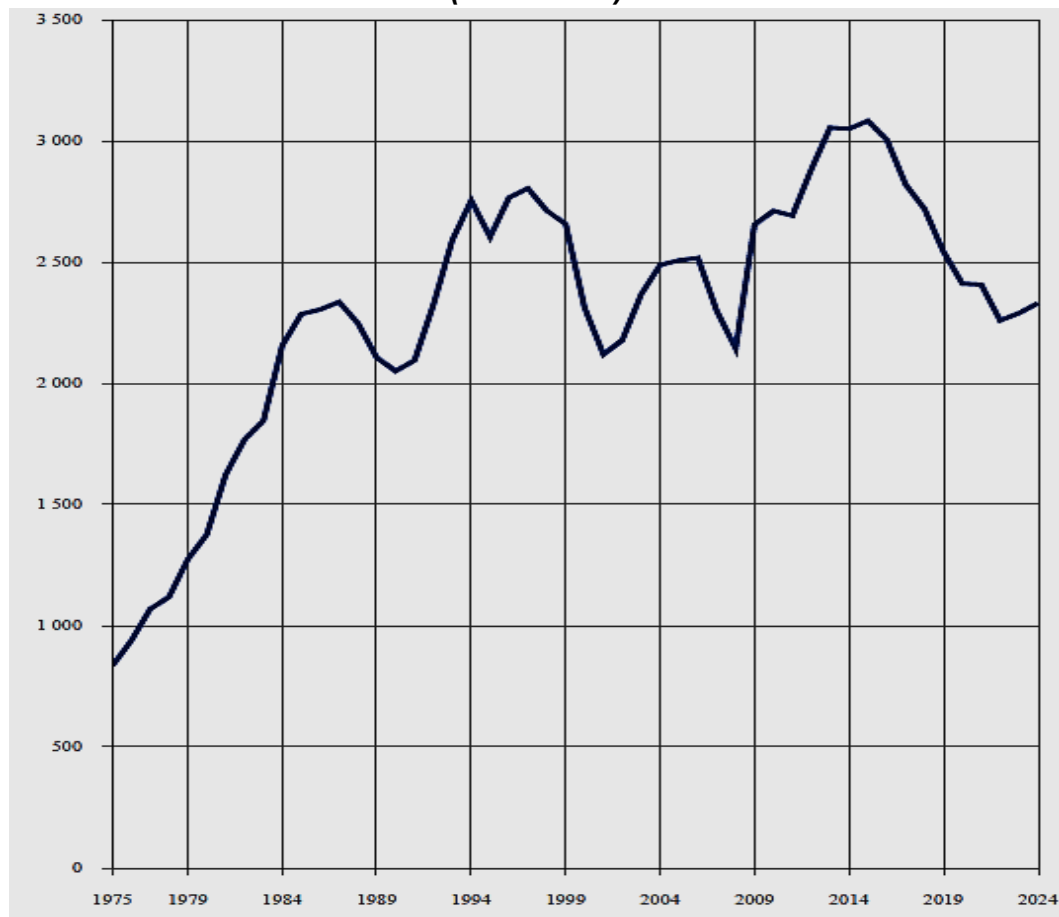
« Nous devons augmenter le taux d'emploi du pays d'ici à 2027 », a indiqué Bruno Le Maire, en marge des [Rencontres économiques d'Aix-en-Provence](#). « Nous devons viser 80% de taux d'emploi d'ici les années qui viennent », a-t-il précisé, un taux que la France n'a pas connu « depuis un demi-siècle ». Ce taux rapporte le nombre de personnes en emploi à la population en âge de travailler, et la France est moins bien placée que d'autres pays européens en la matière, comme l'[Allemagne](#) (78%) et les Pays-Bas (plus de 80%), selon le ministre.

« Si nous avons un taux d'emploi équivalent à celui de l'Allemagne, nous n'aurions plus de problème de déficit, notre dette se réduirait beaucoup plus rapidement et nous n'aurions globalement plus de problème de finances publiques », a-t-il souligné.

Pour y parvenir, le gouvernement table notamment sur sa réforme des retraites qui prévoit de relever progressivement l'âge de départ de 62 à 64 ans afin d'augmenter l'[emploi des seniors](#) notamment.

Source : <https://www.latribune.fr/economie/france/nous-devons-viser-80-de-taux-d-emploi-d-ici-a-2027-bruno-le-maire-969106.html>

Graphique 1 : Le chômage en France : évolution 1975 / 2024
(En milliers)



Champ : France, personnes vivant en logement ordinaire, actives.

Source : Insee, [enquête Emploi](#) 2024, séries longues sur le marché du travail.

Quelques repères :

Années	1975	1984	1994	2004	2014	2024
Chômeurs (En milliers)	834	2157	2755	2489	3051	2331

➔ Positionner une « courbe » en indice base 100 en 1975 (**ordonnées à droite**)

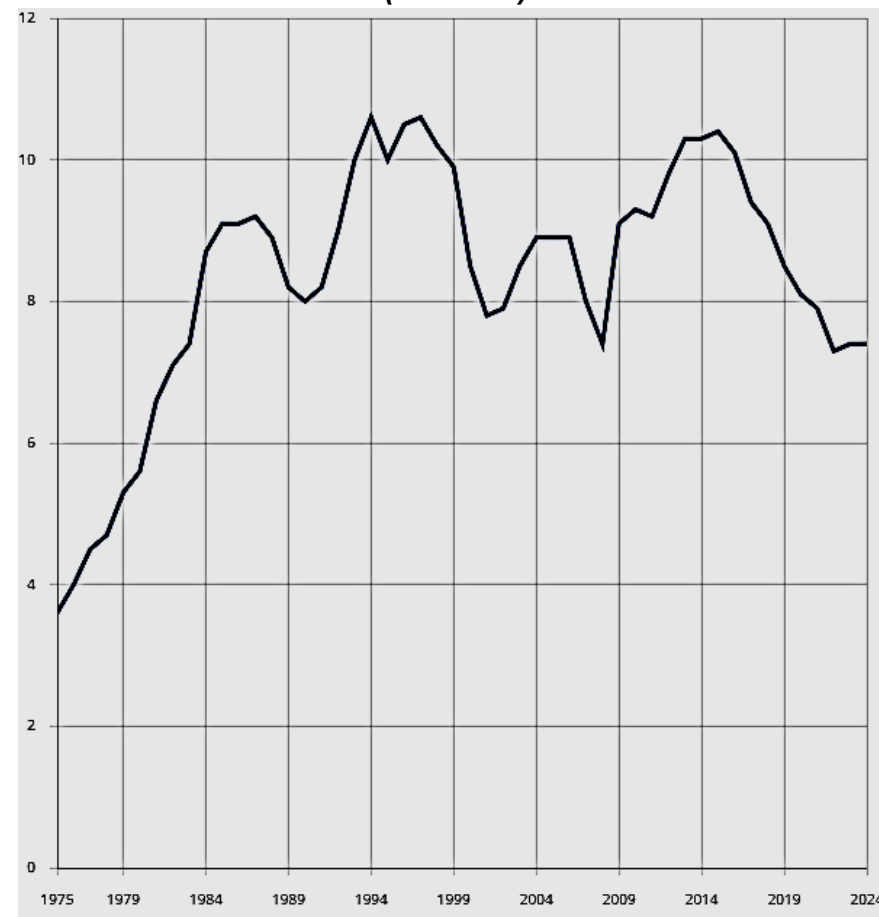
Graphique 2 : Le taux de chômage en France
(En %... ?)

Indices
400

300

200

100



Champ : France, personnes vivant en logement ordinaire, actives.

Source : Insee, [enquête Emploi](#) 2024, séries longues sur le marché du travail.

Quelques repères :

Années	1975	1984	1994	2004	2014	2024
Chômeurs (En %)	3.6	8.7	10.6	8.9	10.3	7.4

➔ Comparez avec les courbes (données brutes, indices et proportions). Relevez les divergences et paradoxes apparents

Deuxième partie : Étude d'un document (6 points)

Répartition des types de trajectoire sur les 3 premières années de vie active

(En %)

	Accès durable à l'emploi	Accès progressif à l'emploi	Sortie d'emploi	Chômage durable	Inactivité durable	Reprise d'étude ou formation	Total
Ensemble de la population	57	12	8	9	3	11	100
<i>Non diplômés</i>	<i>21</i>	<i>16</i>	<i>8</i>	<i>27</i>	<i>12</i>	<i>16</i>	<i>100</i>
<i>Diplômés du secondaire</i>	<i>52</i>	<i>13</i>	<i>9</i>	<i>10</i>	<i>3</i>	<i>12</i>	<i>100</i>
<i>Diplômés du supérieur court</i>	<i>72</i>	<i>8</i>	<i>8</i>	<i>3</i>	<i>1</i>	<i>8</i>	<i>100</i>
<i>Diplômés du supérieur long</i>	<i>76</i>	<i>10</i>	<i>7</i>	<i>2</i>	<i>1</i>	<i>5</i>	<i>100</i>

Champ : France entière

Source : d'après CEREQ, enquête 2016 auprès de la génération 2013, Juin 2017.

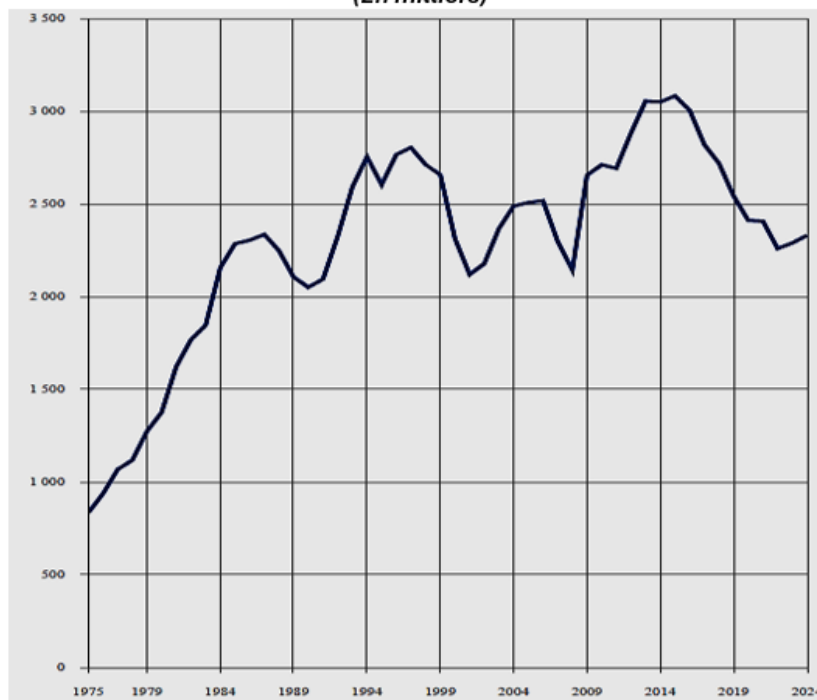
Questions :

1. À l'aide des données du document, vous caractériserez l'accès à l'emploi au cours des 3 premières années de vie active pour l'ensemble de la population. (2 points)

2. À l'aide des données du document et de vos connaissances, vous expliquerez l'influence du niveau de diplôme sur l'accès à l'emploi et le chômage. (4 points)

Bilan : *le chômage une logique flux /stock et de file d'attente où la durée du chômage est un élément clef.*

Graphique 1 : Le chômage en France : évolution 1975 / 2024
(En milliers)



Champ : France, personnes vivant en logement ordinaire, actives.

Source : Insee, [enquête Emploi](#) 2024, séries longues sur le marché du travail.

Quelques repères :

Années	1975	1984	1994	2004	2014	2024
Chômeurs (En milliers)	834	2157	2755	2489	3051	2331

→ Positionner une « courbe » en indice base 100 en 1975 (**ordonnées à droite**)

Graphique 2 : Le taux de chômage en France
(En %... ?)

Indices

400

300

200

100



Champ : France, personnes vivant en logement ordinaire, actives.

Source : Insee, [enquête Emploi](#) 2024, séries longues sur le marché du travail.

Quelques repères :

Années	1975	1984	1994	2004	2014	2024
Chômeurs (En %)	3.6	8.7	10.6	8.9	10.3	7.4

→ Comparez avec les courbes (données brutes, indices et proportions). Relevez les divergences et paradoxes apparents

En France au 2^{ème} trimestre 2019, on compte 2,5 millions de chômeurs.

11:43 - 25 juillet 2019

chômeurs...?

demandeurs d'emploi...?

2,5 ?

3,6 ?



CHÔMEURS OU DEMANDEURS D'EMPLOI ?



L'insee mène une enquête auprès d'environ 92 000 ménages, portant sur toutes les personnes de 15 ans ou plus. Cette enquête fournit la mesure de référence du chômage.

Un **chômeur** au sens du Bureau international du travail (BIT) est une personne de 15 ans ou plus qui répond simultanément à trois conditions :

- être sans emploi ;
- être disponible pour prendre un emploi dans les 15 jours ;
- avoir cherché activement un emploi dans le mois précédent ou en avoir trouvé un qui commence dans moins de trois mois.

Le nombre de chômeurs est un indicateur :

- + stable dans le temps et harmonisé entre les différents pays ;
- ne permettant pas une déclinaison fine au niveau local.



La Dares et Pôle emploi comptabilisent les personnes inscrites comme demandeurs d'emploi à Pôle emploi.

Un **demandeur d'emploi en Catégorie A** est une personne inscrite à Pôle emploi et tenue d'effectuer des actes positifs de recherche d'emploi et sans-emploi au cours du mois.

Le nombre de demandeurs d'emploi en catégorie A est un indicateur :

- + disponible à un niveau territorial fin ;
- affecté par les comportements d'inscription des demandeurs d'emploi, les éventuels incidents de gestion et par les règles d'assurance chômage ;
- ne permettant pas de comparaisons internationales.

UN DEMANDEUR D'EMPLOI N'EST PAS FORCÉMENT UN CHÔMEUR AU SENS DU BIT

ET INVERSEMENT...



Je suis à un mois de la retraite et je suis indemnisé jusque-là...

... je ne cherche plus très activement un emploi

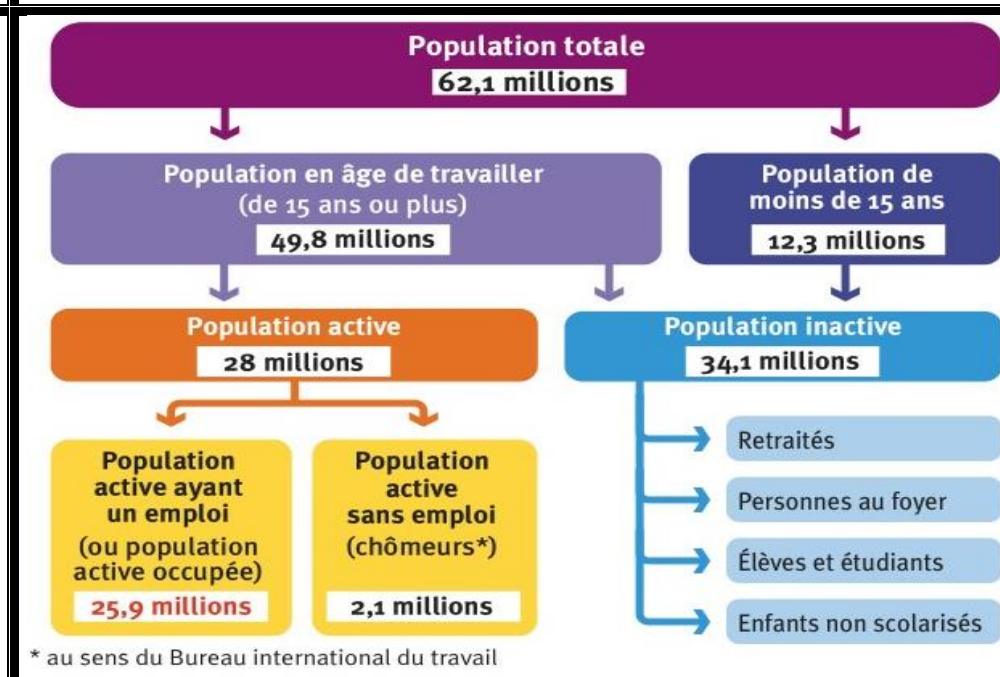
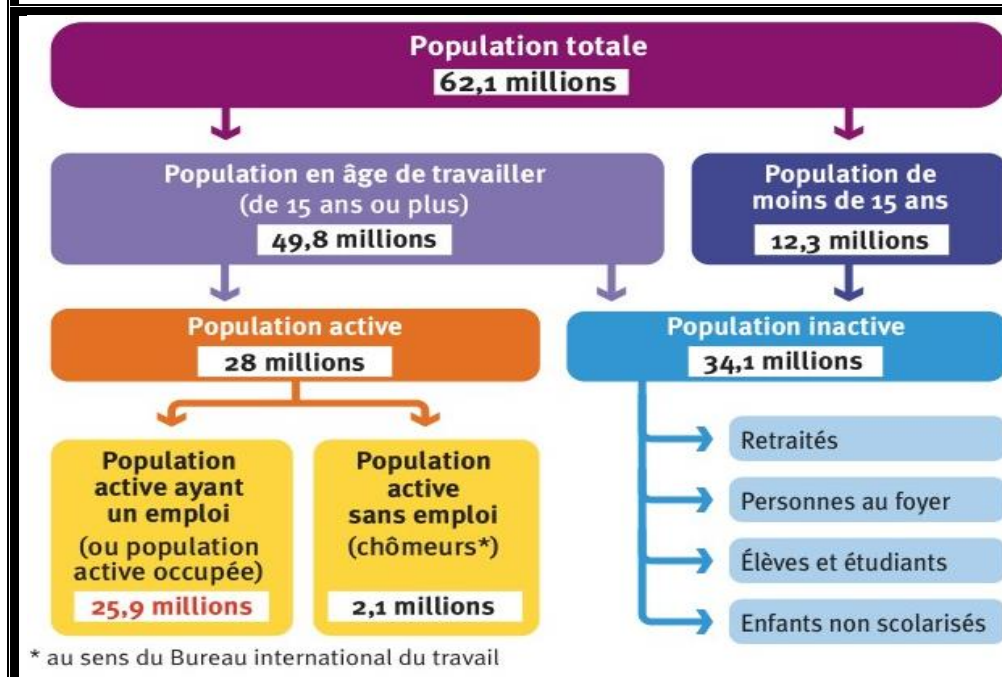
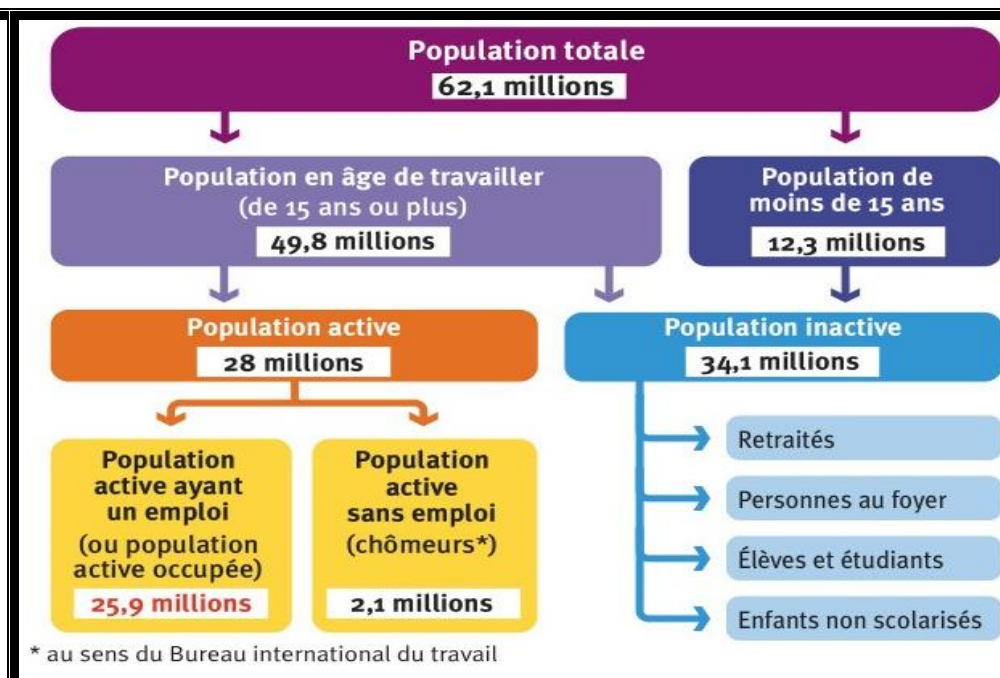
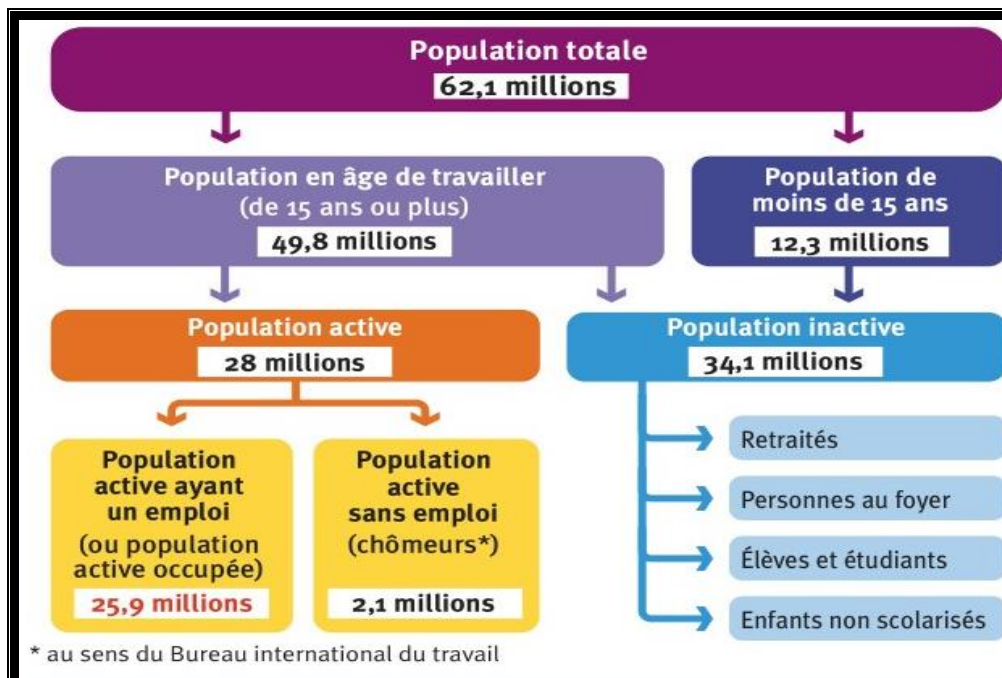
- ✓ INSCRIT À PÔLE EMPLOI EN CATÉGORIE A
- ✗ NON CHÔMEUR AU SENS DU BIT

J'ai fini mes études, je cherche un job...

... mais je ne me suis pas inscrite à Pôle emploi vu que je ne peux prétendre à aucune indemnisation

- ✗ NON INSCRITE À PÔLE EMPLOI EN CATÉGORIE A
- ✓ CHÔMEUR AU SENS DU BIT





Deuxième partie : Étude d'un document (6 points)

Répartition des types de trajectoire sur les 3 premières années de vie active
(En %)

	Accès <u>durable</u> à l'emploi	Accès progressif à l'emploi	Sortie d'emploi	Chômage durable	Inactivité durable	Reprise d'étude ou formation	Total
Ensemble de la population	57	12	8	9	3	11	100
<i>Non diplômés</i>	<i>21</i>	<i>16</i>	<i>8</i>	<i>27</i>	<i>12</i>	<i>16</i>	<i>100</i>
<i>Diplômés du secondaire</i>	<i>52</i>	<i>13</i>	<i>9</i>	<i>10</i>	<i>3</i>	<i>12</i>	<i>100</i>
<i>Diplômés du supérieur court</i>	<i>72</i>	<i>8</i>	<i>8</i>	<i>3</i>	<i>1</i>	<i>8</i>	<i>100</i>
<i>Diplômés du supérieur long</i>	<i>76</i>	<i>10</i>	<i>7</i>	<i>2</i>	<i>1</i>	<i>5</i>	<i>100</i>

Champ : France entière

Source : d'après CEREQ, enquête 2016 auprès de la génération 2013, Juin 2017.

Questions :

1. À l'aide des données du document, vous caractériserez l'accès à l'emploi au cours des 3 premières années de vie active pour l'ensemble de la population. (2 points)

2. À l'aide des données du document et de vos connaissances, vous expliquerez l'influence du niveau de diplôme sur l'accès à l'emploi et le chômage. (4 points)

Deuxième partie : Étude d'un document (6 points)

Répartition des types de trajectoire sur les 3 premières années de vie active
(En %)

	Accès <u>durable</u> à l'emploi	Accès progressif à l'emploi	Sortie d'emploi	Chômage durable	Inactivité durable	Reprise d'étude ou formation	Total
Ensemble de la population	57	12	8	9	3	11	100
<i>Non diplômés</i>	<i>21</i>	<i>16</i>	<i>8</i>	<i>27</i>	<i>12</i>	<i>16</i>	<i>100</i>
<i>Diplômés du secondaire</i>	<i>52</i>	<i>13</i>	<i>9</i>	<i>10</i>	<i>3</i>	<i>12</i>	<i>100</i>
<i>Diplômés du supérieur court</i>	<i>72</i>	<i>8</i>	<i>8</i>	<i>3</i>	<i>1</i>	<i>8</i>	<i>100</i>
<i>Diplômés du supérieur long</i>	<i>76</i>	<i>10</i>	<i>7</i>	<i>2</i>	<i>1</i>	<i>5</i>	<i>100</i>

Champ : France entière

Source : d'après CEREQ, enquête 2016 auprès de la génération 2013, Juin 2017.

Questions :

1. À l'aide des données du document, vous caractériserez l'accès à l'emploi au cours des 3 premières années de vie active pour l'ensemble de la population. (2 points)

2. À l'aide des données du document et de vos connaissances, vous expliquerez l'influence du niveau de diplôme sur l'accès à l'emploi et le chômage. (4 points)